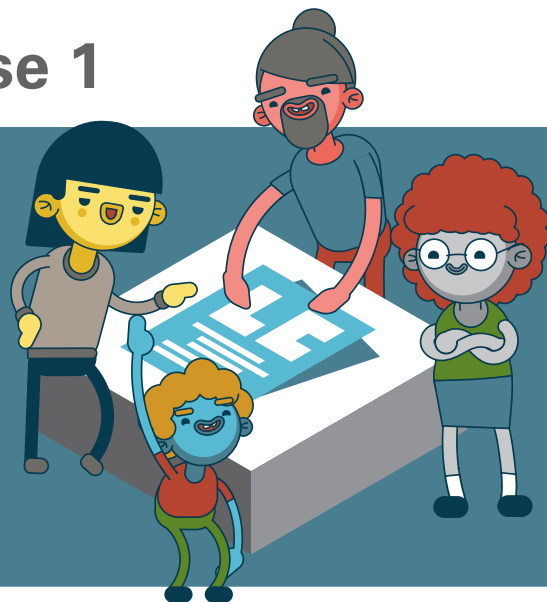


## Planification

Pour commencer, vous devez poser les bases de votre projet de LC. Il est important de noter que chaque LC répond à des besoins variés, il n'y en a donc pas deux identiques. Voici des exemples d'actions qui pourraient vous aider dans le processus de création d'un LC.



### ○ Développer une vision commune

- Déterminer la raison pour laquelle l'équipe-école veut un laboratoire créatif.
- Former un comité de démarrage et de continuité (qui devrait inclure les élèves à un niveau de base).
- Visiter des LC et consulter des ressources externes pour s'en inspirer.
- Positionner notre LC par rapport à la communauté.
- Prendre l'habitude de garder des traces de nos actions et de nos réflexions.

### ○ Déterminer votre point de départ

- Identifier les « champions », les principaux utilisateurs, etc.
- Déterminer quels espaces et quelles ressources sont disponibles dans votre école.
- Dresser une liste des projets existants dans notre école.

### ○ Définir les objectifs et les intentions pédagogiques d'utilisation

- Consulter l'ensemble de l'équipe-école et les élèves pour savoir comment ils veulent utiliser le LC et quels apprentissages ils veulent y faire.
- Déterminer comment nos « champions », les utilisateurs et les projets existants peuvent bénéficier du LC.
- Réfléchir au type et à la nature des projets novateurs qui pourront être réalisés au LC.
- Identifier les « premiers pas » ou les premiers essais à faire.

### ○ Identifier les ressources matérielles manquantes

- Déterminer nos besoins.
- Déterminer les outils qui permettraient de rendre nos projets existants plus novateurs et créatifs.
- Documenter tous les logiciels ou matériaux physiques potentiellement utiles.
- Reconnaître le besoin d'outils tant technologiques que manuels.
- Tester de nouveaux outils en regard de leur valeur pédagogique, de leur utilité et de leur durabilité.

### ○ Préparer le soutien aux ressources humaines

- Déterminer qui seront les premiers utilisateurs.
- Planifier la formation des premiers utilisateurs.
- Préparer un réseau de soutien technique, logiciel et pédagogique.
- Identifier les responsabilités à combler pour la viabilité et le bon fonctionnement du LC.
- Reconnaître le potentiel de la contribution des élèves pour combler des tâches et développer l'entrepreneuriat conscient.

### ○ Déterminer la forme de notre laboratoire créatif

- Choisir l'emplacement du labo créatif.
- Décrire le projet de labo créatif.
- Lister les contraintes à respecter et les « incontournables » à considérer.
- Déterminer des endroits de rangement pour les projets existants.
- Prévoir du rangement pour les projets des apprenants et les ressources.

### ○ Trouver les sources de financement - Réfléchir au financement

- Estimer les coûts de lancement et de fonctionnement.
- Planifier le budget initial, le budget de fonctionnement et le budget récurrent.
- Chercher de l'aide (subvention, partenariat, commandite, bénévoles, etc.).
- Lister des entreprises de notre région pour utiliser certains matériaux qu'ils jettent (cartons, papier, etc.).

# Premières expérimentations

Ça y est, tout est en place! Il faut maintenant vous familiariser avec le nouvel environnement, les outils et les équipements disponibles. Voici des exemples d'actions qui pourraient vous aider dans le processus d'implantation d'un LC.



### ○ Clarifier nos intentions pédagogiques

- Rédiger, réaliser et peaufiner des scénarios pédagogiques en lien avec les valeurs du LC.
- Nous assurer qu'il y a une valeur ajoutée à la formation par le LC.
- Nous rappeler que les jeunes doivent être au cœur des apprentissages dans le LC.
- Réfléchir à l'impact environnemental et éthique de nos actions et de nos choix avant, pendant et après les activités d'apprentissage.

### ○ Expérimenter avec les outils et le nouvel environnement

- Prendre le temps d'explorer l'utilisation de divers matériaux et outils.
- Chercher des ressources existantes (YouTube, sites web de fournisseurs et autres) pour la formation des élèves et les membres du personnel.
- Développer un réseau « d'experts » (élèves, enseignants, parents, etc.).

### ○ Réfléchir et concevoir l'offre d'accompagnement et de soutien de l'équipe-école

- Planifier la formation technique et l'accompagnement pédagogique.
- Documenter les stratégies gagnantes et les difficultés.
- Garder des traces et donner du temps de réflexions et d'itération.
- Créer une banque d'exemples, de vidéos et de conseils.
- Développer un réseau personnel d'apprentissage.

### ○ Définir les règles de sécurité

- Élaborer ou répertorier des guides ou des procédures pour les outils.
- Déterminer si certains espaces doivent être réservés à des usages particuliers (soudure, peinture, impression 3D, etc.).
- Former les utilisateurs aux règles de sécurité.
- Garder la communauté au courant du fonctionnement du LC et de ses valeurs.

### ○ Faire connaître les réalisations à l'ensemble du personnel pour susciter son intérêt

- Partager et célébrer les réussites.
- Reconnaître et apprendre de nos défis.
- Mettre en valeur le potentiel pédagogique du LC en l'ouvrant à la communauté.
- Valoriser les apprentissages et les projets faits au LC.

# Maintien d'un niveau d'activité optimal

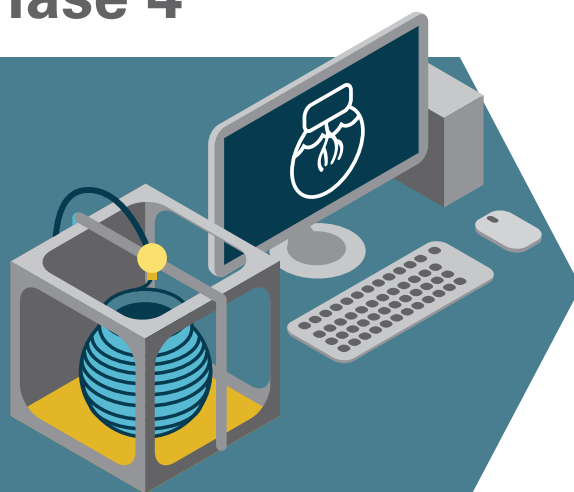
Vous maîtrisez mieux votre nouvel environnement pédagogique. Le LC suscite de plus en plus d'intérêt. Il faut maintenant prendre votre vitesse de croisière et maximiser l'utilisation du LC. Voici un résumé des actions suggérées.



- **Continuer la formation et l'accompagnement des enseignants intéressés**
  - Offrir de la formation technique et en pédagogie créative.
  - Aider à la planification des scénarios pédagogiques novateurs tout en intégrant de nouvelles compétences.
  - Rendre concrète la valeur de collaboration et d'entraide propre au LC.
  - Inspirer les nouveaux participants en exposant les projets passés.
- **Trouver de nouveaux usages au laboratoire créatif**
  - Être à l'écoute des enseignants et de la communauté.
  - Adopter une posture de recherche constante « de problèmes réels » à solutionner qui puissent être liés à des apprentissages utiles.
  - S'inspirer des autres projets de l'école.
  - Partager nos défis.
  - Développer la mentalité selon laquelle les contraintes sont des moteurs de créativité.
- **Élargir les utilisateurs à d'autres écoles ou à la communauté**
  - Ouvrir les portes et faire connaître notre LC dans la communauté.
  - Envisager des collaborations et des échanges de services.
- **Assurer la coordination des activités au laboratoire créatif**
  - Désigner une personne responsable de la coordination.
  - Clarifier les modalités de fonctionnement du LC (ex.: coordination des activités, qui est responsable de quoi?).
- **Veiller au respect des règles de sécurité**
  - Actualiser régulièrement les règles de sécurité et le matériel de formation qui y est associé.
  - Rappeler les règles de sécurité.
  - Former les nouveaux utilisateurs.
- **Mettre en place un soutien technique efficace**
  - Documenter les problèmes techniques et les solutions trouvées.
  - Partager les solutions trouvées avec la communauté.
  - Organiser un soutien technique disponible « juste à temps ».
- **Gérer les ressources financières et matérielles**
  - Connaître et prendre en compte le budget annuel.
  - Évaluer le coût total et la valeur réelle de chaque projet.
  - Développer une conscience écologique et utiliser les matériaux avec intégrité.
  - Avoir en tête la durabilité du matériel et ses impacts pédagogiques.
- **Promouvoir une culture de collaboration (interne et externe)**
  - Former les utilisateurs à différentes stratégies de collaboration.
  - Encourager la collaboration et la concertation entre les utilisateurs.
  - Réseauter notre LC avec d'autres écoles, entreprises, etc.

# Amélioration continue

L'expérience s'acquiert avec le temps! Il faut mettre en place des moyens pour faire évoluer votre démarche et aller toujours plus loin dans l'exploitation du LC. Voici un résumé des actions suggérées.



### ○ Évaluer l'efficacité des mécanismes mis en place et les modifier s'il y a lieu

- Identifier les bons et les moins bons coups des derniers mois en adoptant une posture d'apprenant.
- Accepter nos erreurs et réfléchir aux processus.
- Réévaluer les besoins des utilisateurs périodiquement.
- Remettre en question le choix des équipements, la configuration de l'environnement, le fonctionnement et les usages pédagogiques à la recherche d'améliorations.

### ○ Ajuster et faire évoluer la nature des projets pédagogiques

- Analyser nos projets pédagogiques.
- Optimiser l'usage du LC en réfléchissant au potentiel de l'interdisciplinarité.
- Développer une culture d'utilisation régulière et variée du LC afin de promouvoir l'engagement des apprenants.

### ○ Demeurer à l'affût de l'avancement technologique - formation continue

- Mettre en place une veille informationnelle en lien avec les LC, les outils qui nous intéressent et la pédagogie.
- Participer aux événements qui permettent de se réseauter et d'augmenter les échanges entre utilisateurs (colloques, formations, groupes sur les réseaux sociaux, etc.).

L'implantation du LC créatif n'est jamais vraiment terminée. Chaque amélioration ou modification au LC enclenche les quatre étapes du processus d'implantation. Ces processus vont donc coexister au cours de la vie de votre LC selon les nouveaux outils, partenaires ou objectifs pédagogiques que vous y intégrerez.

